

शासन अर्धशासकीय पत्र क्र. ममाअ-२००५/(५४/२००५)/आ (रवका) दिनांक ७/१०/०५.  
 केंद्रशासनाच्या माहितीचा अधिकार अधिनियम २००५ मधील कलम ४ (१)(अ) (ब)  
 मधील १७ मुद्यांची पूर्तता

अ. क्र.	विषय	पूर्तता	प्रदर्शित करावयाची पध्दत
१)	कार्यालयाची रचना, कार्य व कर्तव्ये	वाल्मी संस्थेच्या कार्यालयाची रचना दर्शविणारा संघटन तक्ता (Organisation chart) (परिशिष्ट-१) व कार्य व कर्तव्ये नमुद असलेले संस्थेची उद्दीष्टे (परिशिष्ट-२) मध्ये देण्यात आलेले आहे.	
२)	अधिकारी व कर्मचाऱ्यांचे अधिकार व कर्तव्ये	संस्थेतील अधिकाऱ्यांचे अधिकार परिशिष्ट-३ मध्ये दर्शविण्यात आलेले आहेत.	
३)	निर्णय घेण्याची कार्यपद्धती, पर्यवेक्षण व उत्तरदायित्व प्रणाली	जलसंपदा विभागातील कार्यपद्धतीप्रमाणे निष्पन्न घेण्यात येतात. धोरणात्मक व महत्त्वपूर्ण बाबीबाबत नियामक मंडळामध्ये निर्णय घेण्यात येतात.	
४)	कामाचे निकष	महाराष्ट्र शासनाचे प्रचलित नियम व शासन निर्णयाप्रमाणे कामे केली जातात.	
५)	कार्ये पार पाडण्यासाठी वापरावयाचे नियम/कायदा	वरील प्रमाणे	
६)	१. विभागातील कागदपत्रांच्या वर्गवारीचे विवरणपत्र	१) संस्थेने प्रकाशित केलेल्या इंग्रजी प्रकाशनांची यादी (परिशिष्ट क्र.४/१) २) संस्थेने प्रकाशित केलेल्या मराठी प्रकाशनांची यादी (परिशिष्ट क्र.४/२) ३) संस्थेने निर्मित केलेल्या चित्रफितींची (व्हिडीओ फील्म) यादी (परिशिष्ट क्र.४/३) ४) विक्रीसाठी उपलब्ध असलेल्या चित्रफितींची (व्हिडीओ फील्म) यादी (परिशिष्ट क्र.४/४) ५) संस्थेच्या वार्षिक सर्वसाधारण सभा सदस्यांची यादी (परिशिष्ट क्र.५/१) ६) संस्थेच्या नियामक मंडळ सदस्यांची यादी (परिशिष्ट क्र.५/२) ७) वाल्मी आस्थापना समिती सदस्यांची यादी (परिशिष्ट क्र.५/३) ८) शिक्षकवर्गीय पदे भरण्यास्तव नियुक्त केलेली समिती सदस्यांची यादी (परिशिष्ट क्र.५/४)	

७)	धोरण तयार करण्याच्या किंवा अंमलबजावणी प्रक्रियेमध्ये जनतेच्या सहभागासाठी केलेली उपाययोजना	वाल्मी ही संस्था महाराष्ट्र शासन अंतर्गत संस्था असून येथे प्रशिक्षण दिले जाते व प्रशिक्षण व आस्थाविषयक निर्णय महाराष्ट्र शासनाच्या नियमानुसार व आवश्यक वाटल्यास नियामक मंडळाकडून निर्णय घेतले जातात. त्यामुळे मंडळ, समित्या यांचे निर्णय सार्वजनिकरित्या खुले आम दिले जातात.	
८)	सल्ला देण्यासाठी स्थापन केलेली मंडळे/समित्या /परिषद याबाबतची माहिती	सल्ला देण्यासाठी खालील प्रमाणे समित्या कार्यरत आहेत. १) वार्षिक सर्वसाधारण सभा २) नियामक मंडळ ३) आस्थापना समिती या बाबतची माहिती परिशिष्ट क्र. ५/१, ५/२ व ५/३ मध्ये दर्शविलेली आहे.	
९)	अधिकारी व कर्मचाऱ्यांची निर्देशिका	९) अधिका-यांची नावे व दुरध्वनी क्र. परिशिष्ट-६/१ व ६/२ मध्ये दर्शविलेली आहे.	
१०)	प्रत्येक कर्मचाऱ्याचे मासिक वेतन, नुकसान भरपाईची कार्यपद्धती	कर्मचाऱ्यांचे मासिक वेतन परिशिष्ट-७/१ व ७/२ मध्ये दर्शविलेले आहे.	
११)	सर्व योजनांचा तपशिल, प्रस्तावित खर्च अर्थसंकल्प, संवितरीत रक्कम	महाराष्ट्र शासनाकडून अनुदान प्राप्त होते व संस्थेच्या लेखा शिर्षानुसार खर्च केला जातो.याबाबतची माहिती परिशिष्ट क्र. ८ मध्ये दर्शविलेली आहे	
१२)	सबसिडीचे कार्यक्रम, पद्धत, रकमा, लाभार्थीबाबतची माहिती	प्रशिक्षण संस्था असल्यामुळे लागू नाही.	
१३)	ज्या व्यक्तींना सवलती, परवाने, प्राधिकारपत्रे दिली आहेत त्याचा तपशिल	या बाबतची माहिती निरंक आहे.	
१४)	इलेक्ट्रॉनिक स्वरूपात उपलब्ध असलेली माहिती	उपरोक्त माहिती संस्थेच्या वेबसाईट वर उपलब्ध आहे.	

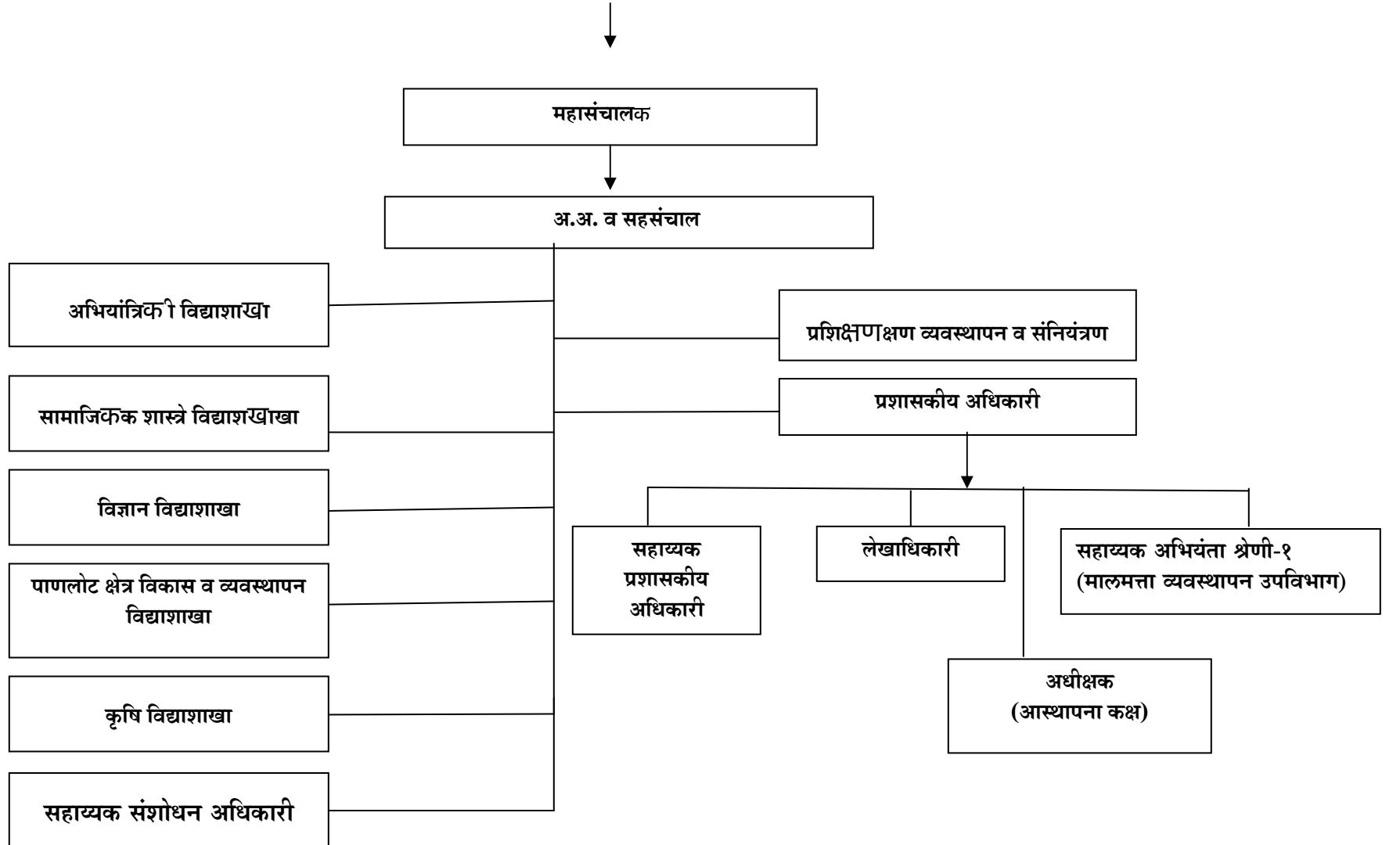
१५)	लायब्ररीसह नागरीकांना माहिती मिळण्यासाठी दिलेल्या सुविधा	प्रशिक्षण संस्था असल्यामुळे फक्त प्रशिक्षणास येणा-या प्रशिक्षणार्थींसाठी ग्रंथालयात सोयी उपलब्ध आहेत. प्रशिक्षण संस्था असल्यामुळे येथे संपर्क अधिकारी हे पद नाही परंतु कुणी माहिती मागविल्यास संबंधीत शाखेकडून माहिती दिली जाते.	
१६)	माहिती अधिकारी व अपिलीय अधिकारी यांची नांवे व पदनामे	माहितीचा अधिकार — २००५ अनुषंगाने खालील अधिकारी नियुक्त करण्यात आलेले आहेत. १) श्री.रा.श्री.सोनटक्के, अपिलीय प्राधिकारी तथा अ.अ. व सहसंचालक २) श्री एम.एम. वाघमारे, जन माहिती अधिकारी तथा प्रशासकीय अधिकारी अधिकारी ३) एम.एस. पाताळयंत्री, सहाय्यक जन माहिती अधिकारी तथा सहाय्यक प्रशासकीय अधिकारी	
१७)	इतर माहिती	उपरोक्त प्रकरणी बदल झाल्यास वेळोवेळी शासनास सादर करण्यात येईल, उपरोक्त बाबत माहिती वाल्मी संकेत स्थळावरही उपलब्ध आहे.	

**प्रशासकीय अधिकारी**  
वाल्मी, औरंगाबाद

## वाल्मी संस्थेचा संघटन तक्ता

महाराष्ट्र शासन, जलसंपदा विभाग पुरस्कृत स्वायत्त संस्था

नियामक मंडळ  
(प्रधान सचिव (जसंव्य व नि) जलसंपदा विभाग हे अध्यक्ष)





## परिशिष्ट - २

### संस्थेच्या उद्दिष्टाची टिप्पणी :

पाटबंधारे प्रकल्पांमध्ये भरीव गुंतवणूक केल्यामुळे भूपृष्ठिय जल संसाधनायोगे महाराष्ट्रात. जून २०११ अखेर ४५.३५ लक्ष हेक्टर्स सिंचन क्षमता निर्माण झाली आहे.

निर्माण होणा-या सिंचन क्षमतेचा प्रत्यक्ष वापर मंद गतीने होत असल्याने प्रत्यक्षदर्शी प्रगती फारशी स्मृहणीय नसल्याचे दिसून आली. याची कारणे विविध असली तरी त्यावर मात करण्यासाठी महाराष्ट्र शासनाने सातत्यपूर्णरित्या विविध उपाय योजनांची आखणी व अंमलबजावणी करण्याकरता पावले उचलली होती.

लाभक्षेत्रात सिंचन वापर व तदनुषंगिक बाबींच्या एकात्मिक सुधारणांकरिता महाराष्ट्र शासनाने १९७४ सालापासून मोठ्या प्रकल्पाकरता लाभक्षेत्र विकास प्राधिकरणाची स्थापना करण्याचे धोरण अवलंबले होते. पाटबंधारे प्रकल्पांच्या परिणामकारक वापराच्या दृष्टिकोनातून हे पाऊल निःसंशय प्रागतिक व पुरोगामी ठरेल, परंतु लाभक्षेत्रातील विविध विकासात्मक कार्यक्रमांच्या अंमलबजावणीकरता लाभक्षेत्र विकास प्राधिकरणाकडे व जल व भूमि व्यवस्थापनाची विशिष्ट जाण असलेले, प्रशिक्षित कर्मचारी व अधिकारी पुरेशा संख्येने उपलब्ध नव्हते.

या पार्श्वभूमिवर महाराष्ट्र शासनाने पाटबंधारे विभागातील जल व्यवस्थापन व लाभक्षेत्र विकासांशी संबंधित अधिकारी तसेच लाभधारक शेतकरी या सर्वांना जल व भूमि व्यवस्थापनाचे अद्यावत प्रशिक्षण देण्याकरिता सन १९८० साली औरंगाबाद येथे जल व भूमि व्यवस्थापन संस्था (वाल्मी) स्थापन केली. जागतिक बँकेच्या अर्थसहाय्याने महाराष्ट्र शासनाच्या पाटबंधारे विभाग अंतर्गत स्थापन करण्यात आलेल्या या संस्थेचे नांव **वॉटर अँड लँड मॅनेजमेंट इन्टीट्यूट** असल्याने इंग्रजी अद्याक्षरामुळे ही संस्था **वाल्मी** या नावाने ओळखली जाते. वाल्मी ही महाराष्ट्र शासनाच्या पाटबंधारे विभागाने पुरस्कृत केलेली स्वायत्त संस्था आहे. सोसायटी अँक्ट-१८६० व बॉम्बे पब्लीक ट्रस्ट १९५० अन्वये वाल्मी संस्थेची सोसायटी म्हणून नोंदणी झालेली आहे.

### संस्थेची उद्दिष्टे :

वाल्मी संस्था गेल्या ३५ वर्षांपासून सिंचन प्रकल्पांच्या संदर्भात पाणी व जमिनीच्या व्यवस्थापनासंबंधीच्या प्रशिक्षण विषयक गरजा पूर्ण करण्याचे मुख्य काम करित आहे. प्रशिक्षण, प्रबोधन व संशोधन या त्रिःसुत्रीवर संस्थेची उद्दिष्टे निश्चित केलेली आहेत.

- जलसंपदा व कृषि विभागातील सिंचन व्यवस्थापन आणि भू विकासाची कार्ये करणा-या कर्मचा-यांना आंतरशास्त्रीय स्वरूपाचे सेवाअंतर्गत प्रशिक्षण देणे.
- सिंचन प्रकल्पाच्या लाभक्षेत्रात कृषि व उपयोजित संशोधन.
- सल्लासेवा, प्रशिक्षण साहित्याची निर्मिती (छापील/संपाळकी (माध्यम) स्वरूपात) परिसंवाद / चर्चासत्रे आणि शेतकरी प्रशिक्षण वर्गाचे आयोजन

परिशिष्ट - ३

**वाल्मी संस्थेतील अधिकारी व विद्या शाखा प्रमुखांना प्रदान करावयाचे प्रशासकीय, तांत्रिक व वित्तीय अधिकार**

१.	अधीक्षक अभियंता व सहसंचालक	(१)	प्रादेशिक विभाग प्रमुख यांना प्रदान करण्यात आलेले सर्व प्रशासकीय व वित्तीय अधिकार
		(२)	पाटबंधारे खात्यातील अधीक्षक अभियंता यांना महाराष्ट्र सार्वजनिक बांधकाम संहितेनुसार प्रदान करण्यात आलेले सर्व प्रशासकीय वित्तीय, व तांत्रिक अधिकार
२	प्रशासकीय अधिकारी	(१)	कार्यालय प्रमुख यांना प्रदान करण्यात आलेले सर्व प्रशासकीय व वित्तीय अधिकार
		(२)	पाटबंधारे खात्यातील कार्यकारी अभियंता यांना महाराष्ट्र सार्वजनिक बांधकाम संहितेनुसार प्रदान करण्यात आलेले सर्व प्रशासकीय, वित्तीय व तांत्रिक अधिकार
		(३)	संस्थेचे आहंरण व सवितरण अधिकारी (महासंचालक यांच्या वतीने)
३	विद्या शाखा प्रमुख	(१)	संस्थेच्या आठव्या नियामक मंडळाच्या बैठकीत बाब क्र. १२ नुसार प्रदान केलेले अधिकार कायम राहतील.
४	सहाय्यक अभियंता श्रेणी-१ / उप विभागीय अभियंता, उप विभागीय अधिकारी		पाटबंधारे खात्यातील सहाय्यक अभियंता श्रेणी-१ / उप विभागीय अभियंता, उप विभागीय अधिकारी यांना महाराष्ट्र सार्वजनिक बांधकाम संहितेनुसार प्रदान करण्यात आलेले सर्व प्रशासकीय, वित्तीय व तांत्रिक अधिकार
५	कनिष्ठ अभियंता		महाराष्ट्र सार्वजनिक बांधकाम संहितेनुसार प्रदान करण्यात आलेले सर्व तांत्रिक अधिकार

**टिप :** ज्या विद्या शाखेत कनिष्ठ अभियंता कार्यरत नाहीत, तेथे वरिष्ठ वैज्ञानिक सहाय्यकांना मोजमाप पुस्तिकेत नोंद करण्याचे अधिकार स्वतंत्ररित्या नांवासह मागणी केल्यास प्रदान करण्यात येतील.

३. संस्थेचे कामकाज सुरळीत होण्याच्या दृष्टीने खालील कार्यपध्दतीचा अवलंब करण्यात यावा.
- (१) रु. १०००/- पर्यन्तची खरेदी अथवा किरकोळ कामे दरपत्रके (Quotation) न मागविता रोखीने देयके अदा करता येतील. मात्र अशा कामाचे दर योग्य असल्याची खात्री संबंधितांनी करून तसे प्रमाणपत्र देयकावर नोंदविणे बंधनकारक असेल. अशी देयके रोखीने अदा करण्यासाठी अथवा दरपत्रके मागविण्याचे टाळण्यासाठी त्यांची विभागणी करता येणार नाही. मात्र प्रशिक्षणासाठी पाहुणे व्याख्यात्याचे द्यावयाचे मानधन, दौऱ्यावर असतांना प्रशिक्षणार्थिना दिलेल्या चहा, जेवणाचा खर्च, पाहुणे व्याख्याते यांचा प्रवास खर्च रु. १०००/- पेक्षा जास्त असला तरी तो रोखीने अदा करता येईल.
  - (२) रु. १०००/- वरिल सर्व कामे / खरेदी ही नियमानुसार निविदा / दरपत्रकास सक्षम अधिकाऱ्याची मान्यता घेऊन पार पाडावी, अशा कामाची देयके ही धनादेशाद्वारेच अदा करण्यात येतील.
  - (३) रु. १०००/- वरिल सर्व देयकाची पुर्वतपासणी (Preaudit) करणे आवश्यक राहिल.
  - (४) विद्याशाखा व इतर शाखेस लागणारी स्टेशनरी व इतर वस्तु भांडार शाखेतून पुरविण्यात यावेत.
  - (५) मालमत्ता उप विभागातील विद्युत साहित्य, वसाहतीच्या देखभाल दुरुस्तीसाठी लागणारे साहित्य, वाहनाचे पार्टस व दुरुस्ती ई. याची खरेदी व कामे तुकड्या मध्ये विभागणी न करता एकत्रित निविदा / दरपत्रक यास सक्षम अधिकाऱ्याची मान्यता घेवून पार पाडण्यात यावीत अशी कामे रोखीने अग्रिम देण्यात येवून करण्यात येवू नयेत.
  - (६) संस्थेच्या १७ व्या नियामक मंडळाच्या बैठकीत (बाब क्र. ९) नुसार ठरल्या प्रमाणे शासन निर्णय, पाटबंधारे विभाग क्र. एमसीएन११८४/(६७/८४) पीआरव्ही, दिनांक १०/३/८४ प्रमाणे निर्गमित झालेले नियम संस्थेस लागू होतील. खरेदी सल्लागार समिती मार्फत करावयाची खरेदी वर्षाची एकत्रित मागणी विचारात घेवून अपवादात्मक परिस्थिती वगळता वर्षातून दोनदा निविदा मागवून करण्यात यावी. सर्वसाधारणपणे किरकोळ खरेदी कमी असली तरी अनेक बाबीची मागणी एकत्रित करून निविदा मागविण्यात याव्यात. खरेदी आपल्या अधिकारात येण्यासाठी छोट्या छोट्या बाबीचे दरपत्रके मागवू नयेत.
  - (७) शासनाकडून प्राप्त झालेले अनुदान त्यामधील या वर्षात करावयाचा अनिवार्य खर्च व शिल्लक अनुदानातून करावयाची इतर कामे याचे वर्षभरातील एकत्रित नियोजन करून या नियोजन आराखड्यास प्रापणसूचीस (procurement schedule) महासंचालक यांची मान्यता घेणे आवश्यक राहिल.
  - (८) संस्थेकडील करावयाच्या कामास प्रशासकीय मान्यता देताना खर्च करावयाच्या बाबी मंजूर प्रापणसूचीमध्ये अंतर्भूत असणे आवश्यक राहिल.



परिशिष्ट - ४/१
----------------

**वाल्मी इंग्रजी प्रकाशनाची यादी**

Pub.No.	Title of publication	Price Rs.
1	History & practice of Management of Irrigation waters in Maharashtra.(IInd edition in July-92)	135/-
3	Workshop (Jan-1982) in water resources Planning & Management (IInd edition in Jan-1992)	250/-
4	Table for Hydraulics DEsign of filed channels	25/-
5	National Workshop ( Nov.93) in scheduling of Irrigation (IInd edition in Aug.92)	195/-
6	Mah.Water Utilisation project-Improvement of Minor 5A PRBC,Jayakwadi project(1983)	110/-
7	Report on Visit to Training Institutions Abroad (Shri Gandhi & Dhamdhere) (1983)	155/-
10	Planning & design of on farm dev. works of pusla minor (VI Intensive course-Sep.86)	125/-
11	Spl. Course on Diagnostic Analysis of Minor Irri.Schemes.-Sep.85	200/-
12	On Farm Dev.works including Micro Distribution net-work & land shaping for Irri.	Out of stock
15	Irrigation Gravity Methods and efficiencies (Under revision )	150/-
18	National workshop on conjunctive use of surface & ground water (Nov.85)	230/-
20	Operation & Management of Irri.system in Maharashtra state.	170/-
21	Application of soil survey in Irri.water management.	190/-
22	Water distribution practices in Mah.state (Nov.87)	85/-
23	Interium report of Diagnostic Analysis of Pus Project-Data discussed in 2 <sup>nd</sup> workshop held in 85.	45/-
24	Report on Diagnostic Analysis of Nirgudi Minor Irrigation Scheme (Tq:Khultabad,Dist:A-bad)	110/-
25	National Seminar on crop Yield Response to water.(Feb.88)	175/-
26	पीक उत्पादन वाढीसाठी जमीन व पाण्याचे व्यवस्थापन	20/-
27	Action Programme for Pus Project- Diagnostic Analysis (IInd Interim report)	100/-
28	Ready reckner for obtaining Earth-work Quantities of cuts & dills for square grids in land Dev.works.	115/-
29	Irri.Management & Training programme –Interim report on Action Programme for Pus Project	45/-
30	Crop Water Requirement ( Included in Pub.No.11)	--
31	National Seminar (Mar.87) on Drainage problems in Irrigated heavy soils (Proceedings)	230/-
32	Hydrophysical properties & management of vertisoils.	60/-
33	Water Management of Low land rice.	110/-
34	Drip Irrigation ( Revision in Progress)	100/-
36	Flow Measurement in Irrigation canal	100/-

--2--

37	National Seminar on Micro Computer Application in IWM (उपलब्ध नाही)	--
38	Sprinkler Irrigation ( Revision in Progress)	115/-
39	Farmers training in IWM	65/-
41	सिंचन व्यवस्थापनेत वापरले जाणारे फॉर्म	Out of stock
44	Irrigated Crop	120/-
45	National workshop on phad system	30/-
47	Agro-Tech for Irrigated agriculture	125/-
48	Stitistical Techniques in IWM	105/-
49	सहकारी पाणी वाटप संस्थांच्या पाटकऱ्यासाठी मार्गदर्शिका	135/-
50	Compendium of abstracts of papers by WALMI faculties (Nov.93)	90/-
51	Economics for IWM	105/-
52	Social & Organisational Aspects of Irrigation Management	135/-
53	Training Techniques (March 95)	100/-
54	सिंचन विकासाची वाटचाल	60/-
55	Dams in Maharashtra (महाराष्ट्रातील धरणे)	900/-
56	National Workshop on Participatory Irrigation Management (PIM) & Volumetric Measurement (VM)–Paper & Proceeding (2 <sup>nd</sup> & 3 <sup>rd</sup> July 04)	

परिशिष्ट - ४/२

## वाल्मी मराठी प्रकाशनांची यादी शेतकऱ्यांसाठी माहिती पुस्तिका

पुस्तिका क्र.	प्रकाशनाचे नांव	किंमत प्रत्येकी रु.
१	गव्हाची लागवड	२०/-
२	ऊसाची शेती	२०/-
३	बागायती ज्वारी	२०/-
४	भूईमूगाची लागवड	२०/-
५	भात शेती	२०/-
६	सूर्यफूलाची लागवड	२०/-
७	केळी लागवड व सिंचन व्यवस्थापन	२०/-
८	कापसाची लागवड	२०/-
९	शासनाच्या विविध सवलती व अनुदान योजना (प्रकाशन बंद केले)	-
१०	कडधान्य पिकाची लागवड व पाणी व्यवस्थापन	५५/-
११	डाळींबाची लागवड (सुधारीत आवृत्ती प्रस्तावित)	-
१२	मोसंबीची लागवड (सुधारीत आवृत्ती प्रस्तावित)	-
१३	पाणी वापर सहकारी संस्था स्थापना	११०/-
१४	संत्रा लागवड व पाणी व्यवस्थापन (सुधारीत आवृत्ती प्रस्तावित)	-
१५	महिला शेतकरी प्रशिक्षण – एक नवे पर्व (सुधारीत आवृत्ती प्रस्तावित)	२५/-
१६	खरीप हंगामातील सिंचन व्यवस्थापन	२०/-
१७	रब्बी व उन्हाळी हंगामातील सिंचन व्यवस्थापन	२०/-
१८	ठिबक सिंचन	२०/-
१९	चारा पिके	२०/-
२०	भाजीपाला पिकांची लागवड व सिंचन व्यवस्थापन	३०/-
२१	म.ज.सु. प्रकल्पांतर्गत पाणी वापर संस्थांच्या व्यवस्थापन समितीच्या सदस्यांना दिशादिग्दर्शन प्रशिक्षण (दोन दिवसाचे प्रशिक्षण)	२५/-
२२	म.ज.सु. प्रकल्पांतर्गत पाणी वापर संस्थांच्या व्यवस्थापन समितीच्या सदस्यांना दिशादिग्दर्शन प्रशिक्षण – प्रशिक्षण साहित्य संच भाग-२ (चार दिवसाचे प्रशिक्षण)	६०/-

<b>परिशिष्ट - ४/३</b>
-----------------------

**VIDEO FILMS PRODUCED BY WALMI AURANGABAD  
SOCIAL SCIENCE FACULTY**

Produced by WALMI

Sr. No.	Name of film	Duration in min.
१.	Infiltration Test	२२
२.	Flow measurement by cut-throat-flume	२०
३.	Evaluation of surface Irrigation	२२
४.	Diagnostic Analysis for Trainers	३०
५.	Sugarcane Planting by Improved Method	२२
६.	Irrigation Development in Maharashtra	१२
७.	“ह्योच खरा शेतकरी” प्रा. म.मो. पटवर्धन लिखित पाणी व्यवस्थानावरील नाटिका	३०
८.	प्रा. दांडेकर रचित पाणी व्यवस्थापनेवरील पोवाडा	१०
९.	दीर्घकालीन प्रशिक्षणार्थ्यांनी पाणी व्यवस्थापनवर सादर केलेली नाटिका	२५
१०.	पाणी व्यवस्थापनेवर पाहुण्या कलाकारांनी सादर केलेली नाटिका	२८
११.	चांगतपूरी येथील शेतकरी प्रशिक्षण वर्ग- भाग १,२ व ३	९०
१२.	डाळिंबाच्या लागवडीस ठिबक सिंचनाची उपयुक्तता	२८
१३.	अधीक उत्पादनासाठी माती परीक्षणाचे महत्व	१४
१४.	गुरुकिल्ली वाल्मीची भाग-१	१७
१५.	जमीन सपाठीकरण	१४
१६.	संवत्सर एक यशोगाथा	२६
१७.	संवत्सर एक यशोगाथा	१४
१८.	गुरुकिल्ली वाल्मीची भाग-२	२२
१९.	शेतकरी प्रशिक्षण	१४
२०.	नैसर्गिक संसाधनाचे सुनियोजन	१३
२१.	वाल्मी एक सिंहावलोकन	१३
२२.	सिंचन कायद्याची ओळख	२६
२३.	संगणकाची सिंचन व्यवस्थापनात उपयुक्तता	२५
२४.	गोदावरी खोरे – सिंचन आणि विकास	२५
२५.	पीक संरक्षण	२६
२६.	सहकारी पाणी वापर संस्था	१३
२७.	हवामान विषयक कृषि वेधशाळा	२३
२८.	ज्ञानेश्वर उद्यान एक सौंदर्यविष्कार	२७
२९.	पर्जन्यमापन व सरिता मापन	२०

Sr. No.	Name of film	Duration in min.
३०.	लाभधारकाला जेव्हा लाग येते	२६
३१.	सिंचन गिते	४०
३२.	ज्ञानेश्वर उद्यान एक सौंदर्यविष्कार (हिंदी)	२७
३३.	VII T O T Programme	२५
३४.	कोकणातील लाभक्षेत्रात पीक नियोजन	१९
३५.	कोकणातील लाभक्षेत्रात फळझाडांचे व्यवस्थापन	२१
३६.	कोकण कृषि विद्यापीठ विकासाची दोन दशके (माहितीपट)	४०
३७.	प्रधान सचिव	२५
३८.	कर्मयोगी अभियंता (के. म.मो.पटवर्धन)	१४
३९.	अर्थसंकल्प - १९९२	१२
४०.	पाणी रे पाणी	१४
४१.	चर्चा : साक्षरता अभियानात प्रसार माध्यमाची भूमिका	२२
४२.	कथा माध्याची	१०
४३.	लोककलेतून साक्षरता	१७
४४.	Presentation of social sciences faculty	१०
४५.	मी कोण आहे	१५
४६.	बाष्पीभवन नियंत्रणसाठी अच्छादनाचा वापर	१४
४७.	उन्हाळी भुईमुग : लागवड आणि पाणी व्यवस्थापन	१४
४८.	फड सिंचन पध्दत	१४
४९.	कापूस – एकात्मिक कीड व्यवस्थापन	१४
५०.	सिंचनासाठी सहकारी पाणी वाटप संस्था, पारुंडे	२२
५१.	सिंचन व्यवस्थापनात लाभधारक व शासन सहभाग	१४
५२.	कोयना हायड्रोइलेक्ट्रीक प्रॉजेक्ट (के एच इ पी )	२०
५३.	And Miles to Go !	२०
५४.	पिकांना पाणी मोजून देण्याच्या पध्दती	१४
५५.	सहकारी पाणी वापर संस्था – एक यशोगाथा	१५
५६.	बागायती पिकांना खते किती व केंव्हा द्यावीत	१५
५७.	ठिबक सिंचन	१४
५८.	महिला शेतकरी प्रशिक्षण पर्व	१४
५९.	फळबागांसाठी पाणी व्यवस्थापन	१५
६०.	जल प्रश्न मंजुषा	१२
६१.	क्षारयुक्त जमिनीचे व्यवस्थापन	१५
६२.	अंबा फळांचा अनभिषिक्त सम्राट	२०
६३.	कोकण कृषि विद्यापीठ माहितीपट (इंग्रजी)	४२
६४.	फळबाग लागवड का ?	१४
६५.	Water Conservation (Marathi)	१८
६६.	रब्बी पिकांचे पाणी व्यवस्थापन	१५

Sr. No.	Name of film	Duration in min.
६७.	१. कृषि प्रश्नमंच : सहकारी पाणी वापर संस्था - २४.१२.९९. २. जल साक्षरता : २८.१२.९९	१५ १५
६८.	केळी वरील करपा	१५
६९.	हरित क्रांतीचा मानबिंदू : गोसीखूर्द प्रकल्प (तांत्रिक फिल्म)	२०
७०.	हरित क्रांतीचा मानबिंदू : गोसीखूर्द प्रकल्प	१५
७१.	महिला किसान प्रशिक्षण युग (हिंदी)	१५
७२.	कोयना जलविद्युत प्रकल्प टप्पा - ४	४५
७३.	अजून पूढे जायचय ! (माहितीपट वाल्मी)	२०
७४.	And Miles to Go ! (revised)	२०
७५.	सिंचन गिते व कृषि गिते भाग-१	१५
७६.	Strengthening of Irrigation Project	२०
७७.	Bhagirath - A new Era in water management	३०
७८.	गंगा आली रे अंगणी	३०
७९.	ITS-5	१५
८०.	WALMI-Premier Institute in IWM	१३
८१.	कोयना प्रकल्पाची माहिती देणारी चित्रफित (इंग्रजी)	३०
८२.	महाराष्ट्राची जीवनरेषा (कोयना प्रकल्पाची माहिती देणारी चित्रफित (मराठी)	३०
८३.	EMERALE of Maharashtra	२९
८४.	माणिकांच्या लाल देशी	२९
८५.	शिदोरी वाल्मीची	२०
८६.	Farm Women Training - A new Era	१५
८७.	जलसाक्षरतेचा मंत्र	१५
८८.	जाणुनी घ्यावे वर्म पाण्याचे	२५
८९.	काट्यास फुलोरा आला, पाण्याचे झाले सोने	२५
९०.	Dry Land Agriculture	२४
९१.	Dry Land Agriculture (Technical)	३०
९२.	लोक माध्यमातून लोक शिक्षण	२०
९३.	लोक कलेतून जल जागृती	१०
९४.	डाळिंब पिकावरील आरोह ( मर रोग)	१६
९५.	Blue Revolution	२२
९६.	यशोगाथ : मराठवाड्यातील पाणलोट विकासाच्या	२३
९७.	निर्यातक्षम द्राक्षे	२३
९८.	निर्यातक्षम भाजीपाला	२३
९९.	निर्यातक्षम संत्रा	२३
१००.	निर्यातक्षम फुले	२३
१०१.	वर्षा जल संवर्धन	४५
१०२.	कृषि क्षेत्रात महिलांचा सहभाग	३०
१०३.	ग्रामीण महिला स्वयंसाहय्यता बचत गट	४५
१०४.	अजून खूप पूढे जायचय ! (DVD)	१५

Sr. No.	Name of film	Duration in min.
१०५.	Miles to Go ! (DVD)	१५
१०६	ओळख नव्या कायद्याची	१५
१०७	दूर्गमतेतून विकासाकडे	३२
१०६	The Success story of Koyna spillway strengthening	४२
१०८	Roller Compacted Concert Technology for prosperity	३०
१०९	Disater of Ghatghar Hydro electric Project	३०
११०	मराठवाडा कृषी विद्यापिठ – एक दृष्टिक्षेप	४०
१११	A boon to Horticulture Development	२०
११२	Nation pride Ghatghar Hydro Electric project	३०
११३	राष्ट्राचा अभिमान – घाटघर जलविद्युत प्रकल्प	३०
११४	यशोगाथा वाल्मीची	१७
११५	Success Story of WALMI	१७
११६	कहानी वाल्मीके सफलता की	१७

Following Interactive CDs Produced by WALMI for Agril. Department, Pune.

१	निर्यातक्षम संत्रा, मोसंबी व लिंबू	६०
२	निर्यातक्षम द्राक्षे व डाळिंब	६०
३	निर्यातक्षम केळी व पपई	६०
४	निर्यातक्षम आंबा व काजू	६०

Note: Price of video cassette produced by WALMI is Rs. 2,500.00 for a cassette up to 30 minutes duration. For every additional munute charges at Rs. 100/- would be charged. Please write to : Professor & Head, Faculty of Social Sciences, WALMI, P.B.No. 504, Aurangabad-431005.

परिशिष्ट - ४/४
----------------

### विक्रीसाठी उपलब्ध व्हिडीओ सीडी

व्हिडीओचा अनुक्रमांक (Sr.No. of VCD)	समाविष्ट चित्रफितीचे नांव (Names of the video films included in the VCD)	भाषा (Language)	कालावधी (मिनिटे) Duration (Min.)
1.	<p><b>FLOW MEASUREMENT BY CUT-THROAT FLUME</b> – (This video film explains about suitability, installation, measurement of flow by cut-throat flume).</p> <p><b>INFILTRATION TEST</b> – (Need &amp; detailed procedure for conducting Infiltration tests is explained in this video film ).</p>	English	20
2.	<p><b>EVALUATION OF SURFACE IRRIGATION</b> – (Evaluation of different surface irrigation methods like border, furrow, basin etc. are illustrated in this video film).</p> <p><b>DIAGNOSTIC ANALYSIS FOR TRAINERS</b> – (This video film describes the need, importance &amp; the procedure of Diagnostic Analysis of irrigation projects).</p>	English	22
3.	<p><b>BHAGIRATH – A New Era in Water Management</b> – (This video film narrates the details of Participatory Irrigation Management in Maharashtra).</p> <p><b>Dry Land Agriculture Technology</b> – (This video film describes various Dry Land Agriculture Technologies).</p>	English	30
4.	<p><b>Blue Revolution</b> – (This video film highlights the need for optimum &amp; integrated use of water resources).</p> <p><b>Farm Women Training – New Era</b> – (Details of farm women training programme organised by WALMI, Aurangabad are presented in this film).</p>	English	22
5.	<p><b>महिला किसान प्रशिक्षण - युग</b> (इस चित्रफीतमें वाल्मीद्वारा अयोजित महिला किसान प्रशिक्षण वर्ग की जानकारी उपलब्ध हैं)</p> <p><b>ज्ञानेश्वर उद्यान – एक सौंदर्याविष्कार</b> ( जायकवाडी सिंचाई प्रकल्प के समीप स्थित ज्ञानेश्वर उद्यानकी आकर्षक, विलोभनीय दृष्योंसे भरपूर जानकारी इस चित्रफीतमें उपलब्ध हैं)</p>	हिंदी	15
*6.	<p><b>गंगा आली रे अंगणी</b> (पाणी वापर संस्थेच्या ठळक बाबींचे किर्तन व पोवाड्याच्या माध्यमातून मनोरंजक मार्गदर्शन)</p> <p><b>पाणी वापर सहकारी संस्था-एक यशोगाथा</b> (तीन पाणी वापर संस्थांच्या यशोगाथा)</p>	मराठी	30
7.	<p><b>बाष्पीभवन नियंत्रणासाठी आच्छादनाचा वापर</b> (बाष्पीभवन कमी करण्यासाठी साध्या व सोप्या तंत्राचा वापर करण्याबाबत मार्गदर्शन)</p> <p><b>पिकांना पाणी मोजून देण्याच्या पद्धती</b> (पिकांना मोजून पाणी देण्याची गरज व त्यासाठी विविध उपकरणांचा व तंत्रांचा वापर)</p>	मराठी	14
		मराठी	14



व्हिडीओचा अनुक्रमांक (Sr.No. of VCD)	समाविष्ट चित्रफितीचे नांव (Names of the video films included in the VCD)	भाषा (Language)	कालावधी (मिनिटे) Duration (Min.)
8.	<b>फळबागासाठी पाणी व्यवस्थापन</b> (कमी पाण्यात फळ पिकांचे नियोजनाबाबत मार्गदर्शन) <b>डाळिंबाच्या लागवडीस ठिबक सिंचनाची उपयुक्तता</b> (डाळिंबाच्या लागवडीस ठिबक सिंचनाची गरज, उपयुक्तता या बाबत मार्गदर्शन )	मराठी मराठी	15 28
*9	<b>जल साक्षरतेचा मंत्र</b> (जल साक्षरता प्रसारासाठी विविध उपक्रम व माध्यमांचा वापर या बाबत मार्गदर्शन) <b>कृषि व सिंचन गीते</b> (कृषी व सिंचनाचे महत्व सांगणारी अर्थपूर्ण व सुरेल गीते)	मराठी मराठी	15 15
*10.	<b>डाळिंब पिकावरील आरोह ( मर) रोग</b> (डाळिंब पिकावर पडणाऱ्या मर रोगाची लक्षणे व उपाय या बाबतचे मार्गदर्शन) <b>कापूस एकात्मिक कीड व्यवस्थापन</b> (कपाशीवर पडणाऱ्या कीडीचे एकात्मिक व्यवस्थापन कश्या पद्धतीने करावे या बद्दलची माहिती) <b>केळीवरील करपा</b> (केळी पीकावर पडणाऱ्या करपा रोगाबद्दलची माहिती व त्यावरील उपाय या बाबतचे मार्गदर्शन)	मराठी मराठी मराठी	16 15 14
11.	<b>रब्बी पिकांचे पाणी व्यवस्थापन</b> (रब्बी हंगामातील विविध पिकांचे पाणी व्यवस्थापन कसे करावे या बद्दलची माहिती.) <b>बागायती पिकांना खते किती व केंव्हा द्यावीत ?</b> ( बागायती पिकांना खते कशी, केंव्हा व किती द्यावीत या बाबतचे मार्गदर्शन) <b>उन्हाळी भुईमूग लागवड आणि पाणी व्यवस्थापन</b> (उन्हाळी भुईमूग लागवडीचे फायदे व त्याचे पाणी व्यवस्थापन याबाबतची माहिती )	मराठी मराठी मराठी	15 15 14
12.	<b>सिंचन कायद्याची ओळख</b> (सिंचन कायदा, शेतकऱ्यांच्या / अधिकाऱ्यांच्या जबाबदाऱ्या व कर्तव्ये याबाबतची उद्बोधक चर्चा) <b>मी कोण आहे?</b> (आत्मविश्वास वाढवून व्यक्तिमत्व विकास करण्याबाबतचे मार्गदर्शन)	मराठी मराठी	26 15
13.	<b>जमीन सपाटीकरण</b> (जमीन सपाटीकरण शास्त्रोक्त पद्धतीने करावयाच्या पद्धती, सपाटीकरणाचे फायदे इ. ची माहिती ). <b>क्षारयुक्त जमिनीचे व्यवस्थापन</b> - क्षारयुक्त जमीन पुन्हा वापरात आणण्यासाठी कोणकोणत्या उपाया योजना कराव्यात याबाबतची माहिती.	मराठी मराठी	14 15
14.	<b>संवत्सर – एक यशोगाथा –</b> एका अतिशय जुन्या व यशस्वी पाणी वापर संस्थेच्या कार्याबाबतची वैशिष्ट्यपूर्ण माहिती. <b>फड सिंचन पद्धत –</b> नाशिक व धुळे जिल्ह्यातील सुमारे ३०० वर्षांपासून कार्यरत, लोकसहभागातून सिंचन व्यवस्थापनाचे आदर्श उदाहरण असलेल्या फड सिंचन पद्धतीची माहिती.	मराठी मराठी	14 14

व्हीसीडीचा अनुक्रमांक (Sr.No. of VCD)	समाविष्ट चित्रफितीचे नांव (Names of the video films included in the VCD)	भाषा (Language)	कालावधी (मिनिटे) Duration (Min.)
15.	हवामान विषयक कृषिवेधशाळा - कृषि हवामान वेधशाळेतील उपकरणे, त्यांचा उपयोग, दुरुस्ती ई. बाबतची माहिती पर्जन्यमापन व सरिता मापन - पावसाचे व पुराचे पाणी मोजण्याचे महत्व व मोजण्याच्या विविध पद्धती याबद्दल माहिती	मराठी मराठी	23 20
16.	कोकणातील लाभक्षेत्रात पीक नियोजन - कोकण विभागातील पीक पद्धती, पिकांचे व्यवस्थापन या बाबतची माहिती. कोकणातील लाभक्षेत्रात फळझाडांचे व्यवस्थापन - कोकण विभागातील लाभक्षेत्रात फळबागांचे व्यवस्थापनाबाबतची माहिती आंबा - फळांचा अनभिषिक्त सम्राट - आंबा या प्रमुख फळ पिकाबाबतची सविस्तर माहिती.	मराठी मराठी मराठी	19 21 20
17.	शेतकरी प्रशिक्षण - वाल्मीतर्फे आयोजित शेतकरी प्रशिक्षण कार्यक्रमाची उद्दिष्टे, वैशिष्ट्ये व स्वरूप याबाबतची माहिती. महिला शेतकरी प्रशिक्षण- पर्व वाल्मीतर्फे आयोजित महिला शेतकरी प्रशिक्षण वर्गाचे नियोजन, वैशिष्ट्ये, उपयुक्तता याबाबतची माहिती.	मराठी मराठी	15 14
18.	मराठवाड्यातील पाणलोट क्षेत्रातील यशोगाथा - मराठवाडा विभागातील तीन जिल्ह्यातील तीन गावानी केलेल्या पाणलोट विकास कामाच्या यशोगाथा ठिबक सिंचन - विविध पिकांना ठिबकद्वारे पाणी देण्याची पद्धत, फायदे व घ्यावयाची काळजी इ. बाबतची माहिती.	मराठी मराठी	15 14
* 19	सहकाराने घेऊ पाणी, पिकं फुलवू रानोरानी - पाणी वापर सहकारी संस्थेबाबत जागृती निर्माण करणारी मनोरंजक मराठी नाटिका.	मराठी	22
20	ओळख नव्या सिंचन कायद्याची - एम.एफ.एस.आय.एफ. अक्ट २००७ ची थोडक्यात तोंड ओळख	मराठी	15

### सूचना :

- १.० अनु. क्र. ६,९,१० व १९ या व्हीसीडीची किंमत प्रत्येकी रु. १००/- (रुपये शंभर फक्त) आहे. वाल्मीमध्ये येवून या दराने रोख रक्कम भरून व्हीसीडी न्यावी लागेल. पोस्टाने व्हीसीडी पाठवावयाच्या असल्यास पोस्टेजचा खर्च संबंधित कार्यालय / व्यक्तीस आकारण्यात येईल (अंदाजे रु. ४० ते रु. १००)
- २.० उर्वरित व्हीसीडीची किंमत प्रत्येक रु. २००/- (रुपये दोनशे फक्त) आहे. वाल्मीमध्ये येवून या दराने रोख रक्कम भरून व्हीसीडी न्यावी लागेल. पोस्टाने व्हीसीडी पाठवावयाच्या असल्यास पोस्टेजचा खर्च संबंधित कार्यालय/व्यक्तीस आकारण्यात येईल. (अंदाजे रु. ४० ते रु. १००)
- ३.० व्हीसीडीची मागणी नोंदवितांना त्या व्हीसीडीमध्ये समाविष्ट केलेल्या दोन/तीन चित्रफिती या एकत्रितपणे आपणास उपलब्ध होतील. उदा. उपरोक्त यादीमधील व्हीसीडी क्र. ११ ची मागणी नोंदविल्यास त्यामध्ये १. रब्बी पिकांचे पाणी व्यवस्थापन २. बागायती पिकांना खते किती व

केंव्हा द्यावीत ? ३. उन्हाळी भुईमूग लागवड आणि पाणी व्यवस्थापन अशा तीन चित्रफिती समाविष्ट असल्याने या तीनही चित्रफिती आपणास मिळतील.

- ४.० व्हीसीडीची मागणी प्राध्यापक व प्रमुख, सामाजिक शास्त्रे विद्या शाखा, जल व भूमि व्यवस्थापन संस्था (वाल्मी), पो.बॉ.क्र. ५०४, अ औरंगाबाद-४३१ ००५ यांचेकडे करण्यात यावी. तसेच व्हीसीडीची रक्कम डिमांड ड्राफ्ट द्वारे **महासंचालक, जल व भूमि व्यवस्थापन संस्था, औरंगाबाद** यांचे नांवे स्टेट बँक ऑफ हैद्राबाद, कांचनवाडी शाखा किंवा स्टेट बँक ऑफ इंडिया, औरंगाबाद येथे जमा करता येईल अशा स्वरूपात पाठवावी. रक्कम प्राप्त होताच सुमारे आठ दिवसांचे आत व्हीसीडी रजिस्टर्ड पोस्ट पार्सलद्वारे पाठविण्यात येतील.
- ५.० एखाद्या कार्यालयास रक्कम अदा करण्यासाठी प्रथम वाल्मी कडून देयक / प्रोफॉर्मा अन्व्हॉईस मिळणे आवश्यक असल्यास मागणीनुसार देण्यात येईल.
- ६.० रोख रक्कम वाल्मीमध्ये भरून व्हीसीडी घेवून जावयाचे असल्यास सकाळी १०.३० ते १.३० या कालावधीत यावे उशीरा आल्यास दूय्यम पावती ताबडतोब देता येणार नाही ती नंतर पोस्टाने पाठविण्यात येईल.

परिशिष्ट - ५/१

वाल्मी, औरंगाबाद संस्थेच्या वार्षिक सर्वसाधारण सभा सदस्यांची यादी

पत्रक्रमांक - ५/१

अ.क्र.	पद	
१	प्रधान सचिव (जसंन व वि) जलसंपदा विभाग, मादाम कामा रोड, हुतात्मा राजगुरु चौक, मंत्रालय, मुंबई-४०० ०३२	अध्यक्ष
२	प्रधान सचिव, नियोजन विभाग, मादाम कामा रोड, हुतात्मा राजगुरु चौक, मंत्रालय, मुंबई-४०० ०३२	सदस्य
३	प्रधान सचिव (कृषि), कृषि व पशुसंवर्धन, दुग्ध व्यवसाय विकास व मत्स्य व्यवसाय, मादाम कामा रोड, हुतात्मा राजगुरु चौक, मंत्रालय, मुंबई-४०० ०३२	सदस्य
४	प्रधान सचिव (जसंव्य व लाक्षेवि) जलसंपदा विभाग, मादाम कामा रोड, हुतात्मा राजगुरु चौक, मंत्रालय, मुंबई-४०० ०३२	सदस्य
५	मुख्य अभियंता (पा) व सहसचिव, जलसंपदा विभाग, मादाम कामा रोड, हुतात्मा राजगुरु चौक, मंत्रालय, मुंबई-४०० ०३२	सदस्य
६	कुलगुरु, महात्मा फुले कृषी विद्यापीठ, ता: राहुरी, जिल्हा: अहमदनगर-४१३ ७२२	सदस्य
७	संचालक, तंत्र शिक्षण संचालनालय, ३, महापालीका मार्ग, मुंबई	सदस्य
८	मुख्य अभियंता, राष्ट्रीय जल अकादमी, सिंहगड रोड, खडकवासला, पुणे-४११०२४	सदस्य
९	मुख्य अभियंता व संचालक, महाराष्ट्र अभियांत्रिकी प्रशिक्षण प्रबोधिनी, दिंडोरी रोड, नाशिक-४२२ ००४	सदस्य
१०	मुख्य अभियंता व मुख्य प्रशासक, लाभक्षेत्र विकास प्राधिकरण, गारखेडा, जालना रोड, औरंगाबाद.	सदस्य
११	सहसचिव (सेवा), जलसंपदा विभाग, मादाम कामा रोड, हुतात्मा राजगुरु चौक, मंत्रालय, मुंबई-४०० ०३२	सदस्य
१२	आंतरवित्त सल्लागार व सहसचिव, जलसंपदा विभाग, 15 वा मजला, नवीन प्रशासकीय इमारत, मादाम कामा रोड, हुतात्मा राजगुरु चौक, मंत्रालय, मुंबई-४०० ०३२	सदस्य
१३	महासंचालक, यशवंतराव चव्हाण विकास प्रशासन प्रबोधिनी (यशदा), राजभवन आवार, बाणेर रस्ता, पुणे -४११ ००७	सदस्य
१४	महासंचालक, वाल्मी, औरंगाबाद	सदस्य सचिव

१

वाल्मी, औरंगाबाद संस्थेच्या नियामक मंडळ सदस्यांची यादी

५/२

अ.क्र.	पद	
१	प्रधान सचिव (जसनि व वि) जलसंपदा विभाग, मादाम कामा रोड, हुतात्मा राजगुरु चौक, मंत्रालय, मुंबई-४०० ०३२	अध्यक्ष
२	प्रधान सचिव, नियोजन विभाग, मादाम कामा रोड, हुतात्मा राजगुरु चौक, मंत्रालय, मुंबई-४०० ०३२	सदस्य
३	प्रधान सचिव (कृषि), कृषि व पशूवर्धन, दुग्ध व्यवसाय विकास व मत्स्य व्यवसाय, मादाम कामा रोड, हुतात्मा राजगुरु चौक, मंत्रालय, मुंबई-४०० ०३२	सदस्य
४	प्रधान सचिव (जसव्य व लाक्षेव) जलसंपदा विभाग, मादाम कामा रोड, हुतात्मा राजगुरु चौक, मंत्रालय, मुंबई-४०० ०३२	सदस्य
५	कुलगुरु, महात्मा फुले कृषी विद्यापीठ, ता: राहुरी, जिल्हा: अहमदनगर-४१३ ७२२	सदस्य
६	मुख्य अभियंता (पा) व सहसचिव, जलसंपदा विभाग, मादाम कामा रोड, हुतात्मा राजगुरु चौक, मंत्रालय, मुंबई-४०० ०३२	सदस्य
७	मुख्य अभियंता, राष्ट्रीय जल अकादमी, सिंहगड रोड, खडकवासला, पुणे-४११०२४	सदस्य
८	आंतरवित्त सल्लागार व सहसचिव, जलसंपदा विभाग, 15 वा मजला, नवीन प्रशासकीय इमारत, मादाम कामा रोड, हुतात्मा राजगुरु चौक, मंत्रालय, मुंबई-४०० ०३२	सदस्य
९	महासंचालक, यशवंतराव चव्हाण विकास प्रशासन प्रबोधिनी (यशदा), राजभवन आवार, बाणेर रस्ता, पुणे -४११ ००७	सदस्य
१०	संचालक, तंत्र शिक्षण संचालनालय, ३, महापालीका मार्ग, मुंबई	सदस्य
११	विभागीय आयुक्त, औरंगाबाद	सदस्य
१२	महासंचालक, वाल्मी, औरंगाबाद	सदस्य सचिव

५/२  
AAO

परिशिष्ट -५/३
---------------

आस्थापना समिती सदस्यांची यादी

अ.क्र.	सदस्यांचे नांव व पद	पद
१	सहसचिव (सेवा), जलसंपदा विभाग, मंत्रालय, मुंबई	अध्यक्ष
२	उपसचिव, लाक्षेवि (आस्था), जलसंपदा विभाग, मंत्रालय, मुंबई	सभासद
३	अधीक्षक अभियंता व सहसंचालक, वाल्मी	सभासद
४	लेखाधिकारी, वाल्मी	सदस्य
५	प्रशासकीय अधिकारी, वाल्मी	सदस्य सचिव

परिशिष्ट - ५/४
----------------

शिक्षकवर्गीय पदांसाठीच्या नियुक्ती, पदोन्नती व व्यवसाय अभिवृद्धि योजने अंतर्गत लाभ देणेसाठी समितीची यादी

अ.क्र.	सदस्यांचे नांव व पद	पद
१	महासंचालक, जल व भूमि व्यवस्थापन संस्था, औरंगाबाद	अध्यक्ष
२	संबंधित विषयाचे तज्ञ	सदस्य
३	संबंधित विषयाचे तज्ञ	सदस्य
४	वाल्मी संस्थेतील संबंधित विद्याशाखेचे प्राध्यापक व प्रमुख	सदस्य
५	विभागीय समाज कल्याण अधिकारी, औरंगाबाद	सदस्य
६	अधीक्षक अभियंता व सहसंचालक, वाल्मी, औरंगाबाद	सदस्य सचिव

## परिशिष्ट - ६/१

## वाल्मी नियुक्त अधिका-यांची यादी व दुरध्वनी क्र.

अ. क्र.	अधिकारी पद	अधिका-याचे नांव सर्वश्री	नोकरीत रुजू झाल्याचा दिनांक	संपर्कासाठी दुरध्वनी/ फॅक्स /ईमेल (कोड-०२४०)
१	२	३	४	५
१	प्राध्यापक व प्रमुख, कृषी विद्या शाखा	डॉ.दत्तात्रय हरिश्चंद्र पवार	१/०९/१९८४ (म.नं.)	२३७९१५९-६१ फॅक्स-२३७९०३६ ई-मेल- <a href="mailto:admn@walmi.org">admn@walmi.org</a> & <a href="mailto:Agri@walmi.org">Agri@walmi.org</a>
२	प्राध्यापक व प्रमुख अभियांत्रिकी विद्याशाखा	बद्री विशाल जडिया (अतिरिक्त कार्यभार)		२३७९१५९-६१ फॅक्स-२३७९०३६ ई-मेल- <a href="mailto:admn@walmi.org">admn@walmi.org</a> & <a href="mailto:engg@walmi.org">engg@walmi.org</a>
३	प्राध्यापक व प्रमुख सा.शा. विद्याशाखा	राजेश प. पुराणिक	०४/०७/२०१४ (म.पू.)	२३७९१५९-६१ फॅक्स-२३७९०३६ ई-मेल- <a href="mailto:admn@walmi.org">admn@walmi.org</a> & <a href="mailto:sosci@walmi.org">sosci@walmi.org</a>
४	प्राध्यापक व प्रमुख ए.पा.क्षे.वि.विद्याशाखा	बद्री विशाल जडिया	०१/०१/१९८१ (म.पू.)	२३७९१५९-६१ फॅक्स-२३७९०३६ ई-मेल- <a href="mailto:admn@walmi.org">admn@walmi.org</a> & <a href="mailto:iwmd@walmi.org">iwmd@walmi.org</a>
५	प्राध्यापक व प्रमुख विज्ञान विद्याशाखा	डॉ. वृषसेन पु. पवार	२४/०६/२०१४ (म.पू.)	२३७९१५९-६१ फॅक्स-२३७९०३६ ई-मेल- <a href="mailto:admn@walmi.org">admn@walmi.org</a> & <a href="mailto:science@walmi.org">science@walmi.org</a>
६	सहयोगी प्राध्यापक	सौ. विद्या प्रदीप पुरंदरे	०१/०८/१९८४ (म.नं.)	२३७९१५९-६१ फॅक्स-२३७९०३६ ई-मेल- <a href="mailto:admn@walmi.org">admn@walmi.org</a> & <a href="mailto:sosci@walmi.org">sosci@walmi.org</a>
७	सहयोगी प्राध्यापक	अजय पांडूरंगराव इंगळे,	२३/०७/१९८२ (म.पू.)	२३७९१५९-६१ फॅक्स-२३७९०३६ ई-मेल- <a href="mailto:admn@walmi.org">admn@walmi.org</a> & <a href="mailto:science@walmi.org">science@walmi.org</a>
८	सहयोगी प्राध्यापक	मंगला दौलतराव देवराव	०८/०९/२०१२ (म.पू.)	२३७९१५९-६१ फॅक्स-२३७९०३६ ई-मेल- <a href="mailto:admn@walmi.org">admn@walmi.org</a> & <a href="mailto:science@walmi.org">science@walmi.org</a>
९	सहयोगी प्राध्यापक	डॉ. ए.एस. गारुडकर	३१/०५/२०१४ (म.पू.)	२३७९१५९-६१ फॅक्स-२३७९०३६ ई-मेल- <a href="mailto:admn@walmi.org">admn@walmi.org</a> & <a href="mailto:engg@walmi.org">engg@walmi.org</a>
१०	सहयोगी प्राध्यापक	डॉ. दिलीप गोविंदा दुरबुडे	१०/१०/२०१४ (म.पू.)	२३७९१५९-६१ फॅक्स-२३७९०३६ ई-मेल- <a href="mailto:admn@walmi.org">admn@walmi.org</a> & <a href="mailto:engg@walmi.org">engg@walmi.org</a>
११	सहाय्यक प्राध्यापक	अनील कौतीक जाधव	१७/०१/२००७ (म.पू.)	२३७९१५९-६१ फॅक्स-२३७९०३६ ई-मेल- <a href="mailto:admn@walmi.org">admn@walmi.org</a> <a href="mailto:iwmd@walmi.org">iwmd@walmi.org</a>
१२	सहाय्यक प्राध्यापक	मधुसुसदन यशवंत खडतरे	२१/०८/२००७ (म.पू.)	२३७९१५९-६१ फॅक्स-२३७९०३६ ई-मेल- <a href="mailto:admn@walmi.org">admn@walmi.org</a> & <a href="mailto:engg@walmi.org">engg@walmi.org</a>
१३	सहाय्यक प्राध्यापक	अजीत भगवान निर्मले	०१/०९/२००७ (म.पू.)	२३७९१५९-६१ फॅक्स-२३७९०३६ ई-मेल- <a href="mailto:admn@walmi.org">admn@walmi.org</a> & <a href="mailto:engg@walmi.org">engg@walmi.org</a>
१४	सहाय्यक प्राध्यापक	विजयकुमार अंबादास बोडखे	२६/१०/२००७ (म.पू.)	२३७९१५९-६१ फॅक्स-२३७९०३६ ई-मेल- <a href="mailto:admn@walmi.org">admn@walmi.org</a> & <a href="mailto:Agri@walmi.org">Agri@walmi.org</a>
१५	सहाय्यक प्राध्यापक	गो. र. टेकाळे	१८/६/२०१० (म.पू.)	२३७९१५९-६१ फॅक्स-२३७९०३६ ई-मेल- <a href="mailto:admn@walmi.org">admn@walmi.org</a> & <a href="mailto:Agri@walmi.org">Agri@walmi.org</a>
१६	सहाय्यक प्राध्यापक	रा. भ. कहाटे	१८/६/२०१० (म.पू.)	२३७९१५९-६१ फॅक्स-२३७९०३६ ई-मेल- <a href="mailto:admn@walmi.org">admn@walmi.org</a> & <a href="mailto:Agri@walmi.org">Agri@walmi.org</a>
१७	सहाय्यक प्राध्यापक	सुरेंद्र मधुकर कुलकर्णी	१८/६/२०१० (म.पू.)	२३७९१५९-६१ फॅक्स-२३७९०३६ ई-मेल- <a href="mailto:admn@walmi.org">admn@walmi.org</a> & <a href="mailto:Agri@walmi.org">Agri@walmi.org</a>
१८	सहाय्यक प्राध्यापक	बाळासाहेब मा. शेते	१८/६/२०१० (म.पू.)	२३७९१५९-६१ फॅक्स-२३७९०३६ ई-मेल- <a href="mailto:admn@walmi.org">admn@walmi.org</a> & <a href="mailto:sosci@walmi.org">sosci@walmi.org</a>
१९	सहाय्यक प्राध्यापक	पी.एस. भलगे	२२/०१/२०१४ (म.पू.)	२३७९१५९-६१ फॅक्स-२३७९०३६ ई-मेल- <a href="mailto:admn@walmi.org">admn@walmi.org</a> & <a href="mailto:engg@walmi.org">engg@walmi.org</a>
२०	सहाय्यक प्राध्यापक	डॉ. हर्षदा पंकज देशमुख	३०/०५/२०१४ (म.पू.)	२३७९१५९-६१ फॅक्स-२३७९०३६ ई-मेल- <a href="mailto:admn@walmi.org">admn@walmi.org</a> & <a href="mailto:Agri@walmi.org">Agri@walmi.org</a>



२१	सहाय्यक प्राध्यापक	डॉ. मोहन बारसू नारखेडे	०३/०६/२०१४ (म.पू.)	२३७९१५९-६१ फॅक्स-२३७९०३६ ई-मेल- <a href="mailto:adm@walmi.org">adm@walmi.org</a> & <a href="mailto:sosci@walmi.org">sosci@walmi.org</a>
२२	सहाय्यक प्राध्यापक	डॉ. मनोहर भाऊराव धादवड	०३/०६/२०१४ (म.पू.)	२३७९१५९-६१ फॅक्स-२३७९०३६ ई-मेल- <a href="mailto:adm@walmi.org">adm@walmi.org</a> & <a href="mailto:sosci@walmi.org">sosci@walmi.org</a>
२३	सहाय्यक प्राध्यापक	किशोर सरदार राठोड	०३/०६/२०१४ (म.पू.)	२३७९१५९-६१ फॅक्स-२३७९०३६ ई-मेल- <a href="mailto:adm@walmi.org">adm@walmi.org</a> & <a href="mailto:Agri@walmi.org">Agri@walmi.org</a>
२४	सहाय्यक प्राध्यापक	डॉ. पराग प्रदीप भागवत	१०/०६/२०१४ (म.पू.)	२३७९१५९-६१ फॅक्स-२३७९०३६ ई-मेल- <a href="mailto:adm@walmi.org">adm@walmi.org</a> & <a href="mailto:science@walmi.org">science@walmi.org</a>
२५	सहाय्यक प्राध्यापक	डॉ. हरीष हनुमंतराव देशपांडे	१८/०६/२०१४ (म.पू.)	२३७९१५९-६१ फॅक्स-२३७९०३६ ई-मेल- <a href="mailto:adm@walmi.org">adm@walmi.org</a> & <a href="mailto:Agri@walmi.org">Agri@walmi.org</a>
२६	सहाय्यक प्राध्यापक	श्रीमती रुपाली प्रकाश गोरे	०१/०७/२०१४ (म.पू.)	२३७९१५९-६१ फॅक्स-२३७९०३६ ई-मेल- <a href="mailto:adm@walmi.org">adm@walmi.org</a> & <a href="mailto:sosci@walmi.org">sosci@walmi.org</a>
२७	सहाय्यक प्राध्यापक	कणिष्क शरद गणवीर	०५/०९/२०१४ (म.पू.)	२३७९१५९-६१ फॅक्स-२३७९०३६ ई-मेल- <a href="mailto:adm@walmi.org">adm@walmi.org</a> & <a href="mailto:iw@walmi.org">iw@walmi.org</a>
२८	सहाय्यक प्राध्यापक	डॉ. सुमंत अनंत चौधरी	२१/०४/२०१५ (म.पू.)	२३७९१५९-६१ फॅक्स-२३७९०३६ ई-मेल- <a href="mailto:adm@walmi.org">adm@walmi.org</a> & <a href="mailto:science@walmi.org">science@walmi.org</a>

परिशिष्ट -६/२
---------------

**संस्थेतील प्रतिनियुक्तीवरील अधिका-यांची यादी व दुरध्वनी क्रमांक**

अ. क्र.	अधिकार पद	अधिका-याचे नांव सर्वश्री	संस्थेत प्रति-नियुक्तीवर रुजू झाल्याचा दिनांक	संपर्कासाठी दुरध्वनी/फॅक्स/ईमेल (कोड क्र. ०२४०)
१	महासंचालक	ह.कां.गोसावी	०९/०७/२०१५ (म.पू.)	२३७९१५९-६१ फॅक्स-२३७९०३६ ई-मेल- <a href="mailto:admn@walmi.org">admn@walmi.org</a> <a href="mailto:dq@walmi.org">dq@walmi.org</a>
२	अ.अ. व सहसंचालक	रा. श्री. सोनटक्के	२७/९/२०१२ (म.पू.)	२३७९१५९-६१ फॅक्स-२३७९०३६ ई-मेल- <a href="mailto:admn@walmi.org">admn@walmi.org</a>
३	प्रशासकीय अधिकारी	म.म. वाघमारे	१७/११/२०१४ (म.पू.)	२३७९१५९-६१ फॅक्स-२३७९०३६ ई-मेल- <a href="mailto:admn@walmi.org">admn@walmi.org</a>
३	सहयोगी प्राध्यापक	हे.या. छप्परघरे	१६/०४/२०१४ (म.पू.)	२३७९१५९-६१ फॅक्स-२३७९०३६ ई-मेल- <a href="mailto:admn@walmi.org">admn@walmi.org</a> <a href="mailto:sosci@walmi.org">sosci@walmi.org</a>
३	सहयोगी प्राध्यापक	म.ई. धरणे	१५/०६/२०१५ (म.पू.)	२३७९१५९-६१ फॅक्स-२३७९०३६ ई-मेल- <a href="mailto:admn@walmi.org">admn@walmi.org</a> <a href="mailto:science@walmi.org">science@walmi.org</a>
४	सहाय्यक अभियंता श्रेणी-१	मो. तारेख नदीम	१२/११/२०१४ (म.नं.)	२३७९१५९-६१ फॅक्स-२३७९०३६ ई-मेल- <a href="mailto:admn@walmi.org">admn@walmi.org</a> <a href="mailto:estate@walmi.org">estate@walmi.org</a>
५	सहा. प्रशासकीय अधिकारी	एम.एस. पाताळयंत्री	२९/०६/२०१५ (म.पू.)	२३७९१५९-६१ फॅक्स-२३७९०३६ ई-मेल- <a href="mailto:admn@walmi.org">admn@walmi.org</a> <a href="mailto:aao@walmi.org">aao@walmi.org</a>
६	सहाय्यक प्राध्यापक	योगिता. दे. जोशी	२१/०६/२०१३ (म.नं.)	२३७९१५९-६१ फॅक्स-२३७९०३६ ई-मेल- <a href="mailto:admn@walmi.org">admn@walmi.org</a> <a href="mailto:walmitmc@walmi.org">walmitmc@walmi.org</a>
७	सहाय्यक प्राध्यापक	रेखा शे. पुजारी	०३/०३/२०१३ (म.पू.)	२३७९१५९-६१ फॅक्स-२३७९०३६ ई-मेल- <a href="mailto:admn@walmi.org">admn@walmi.org</a> <a href="mailto:science@walmi.org">science@walmi.org</a>
८	सहाय्यक प्राध्यापक	सु.द. बनगीनवार	०१/११/२०१४ (म.पू.)	२३७९१५९-६१ फॅक्स-२३७९०३६ ई-मेल- <a href="mailto:admn@walmi.org">admn@walmi.org</a> <a href="mailto:engg@walmi.org">engg@walmi.org</a>
९	सहाय्यक प्राध्यापक	दा. कॉ. मानकर	११/०५/२०११ (म.पू.)	२३७९१५९-६१ फॅक्स-२३७९०३६ ई-मेल- <a href="mailto:admn@walmi.org">admn@walmi.org</a> <a href="mailto:iwdm@walmi.org">iwdm@walmi.org</a>
१०	लेखाधिकारी	श्रीमती व्ही.आर. वाठारे	०२/०६/२०१५ (म.पू.)	२३७९१५९-६१ फॅक्स-२३७९०३६ ई-मेल- <a href="mailto:admn@walmi.org">admn@walmi.org</a> <a href="mailto:acct@walmi.org">acct@walmi.org</a>

परिशिष्ट - ७/१

Monthly Remuneration of Officers & Employees of WALMI, Aurangabad

अ.क्र.	अधिकारी / कर्मचारी यांचे नांव सर्वश्री	पदनाम	एकुण मासिक पगार (Gross) रु.
१	२	३	४
1	ह.कां.गोसावी	महासंचालक	
2	रा.श्री. सोनटक्के	अ.अ. व सहसंचालक	१,०६,१५४
3	एम.एम. वाघमारे	प्रशासकीय अधिकारी	७८,८६३
4	आर.पी. पुराणिक	प्राध्यापक व प्रमुख	१,४९,९४४
5	डॉ. डी.एच. पवार	प्राध्यापक व प्रमुख	१,६३,५०१
6	बी.बी. जाडिया	प्राध्यापक व प्रमुख	१,६३,५०१
7	एम.तारेख नदीम	सहा. अभियंता (श्रेणी-१)	५७,०७१
8	डॉ. डी.जी. दुरबुडे	सहाय्यक प्राध्यापक	१,०६,७२८
9	एम.एस. पाताळयंत्री	सहा.प्रशासकिय अधिकारी	८९,३०९
10	ए.एस. गारुडकर	सहयोगी प्राध्यापक	१,०६,७२८
11	एच.वाय. छप्परघरे	सहयोगी प्राध्यापक	९४,६८८
12	एम.आर. धरणे	सहयोगी प्राध्यापक	१,०४,१९७
13	पी.एस. भलगे	सहाय्यक प्राध्यापक	८५,०७२
14	एस.डी. बनगौरवार	सहाय्यक प्राध्यापक	९४,०९७
15	डी.के. मानकर	सहाय्यक प्राध्यापक	९०,५७६
16	एम.बी. नारखेडे	सहाय्यक प्राध्यापक	५१,६४०
17	के.एस. राठोड	सहाय्यक प्राध्यापक	५०,४३२
18	पी.पी. भागवत	सहाय्यक प्राध्यापक	५१,६४०
19	एच.एच. देशपांडे	सहाय्यक प्राध्यापक	५१,६४०
20	एम.बी. धादवड	सहाय्यक प्राध्यापक	५१,६४०
21	व्ही.पी. पवार	प्राध्यापक	१,२१,७१०
22	आर.पी. गोरे	सहाय्यक प्राध्यापक	४४,९१२
23	के.एस. गणवीर	सहाय्यक प्राध्यापक	५०,४३२
24	एस.ए. चौधरी	सहाय्यक प्राध्यापक	५७,८१०
25	श्रीमती एच.पी. देशमुख	सहाय्यक प्राध्यापक	५१,६४०
26	सौ. व्ही.पी. पुरंदरे	सहयोगी प्राध्यापक	१,४२,२७६
27	सा. एम.डी. देवराऊ	सहयोगी प्राध्यापक	१,३१,०४०
28	ए.पी. इंगळे	सहयोगी प्राध्यापक	१,२७,२४९
29	ए.के. जाधव	सहा. प्राध्यापक	६१,७५९
30	एम. वाय. खडतरे	सहा. प्राध्यापक	५५,२४१
31	ए.बी. निर्मले	सहा. प्राध्यापक	५५,२४१
32	व्ही.ए. बोडखे	सहा. प्राध्यापक	६१,७५९
33	श्रीमती व्ही.आर. वाठारे	लेखाधिकारी	४०,८०८
34	मो. इस्माईल	कनिष्ठ अभियंता	७५,१९८
35	के.एन. आनंदे	उच्चश्रेणी लघुलेखक	७०,४६६

36	एस.डी. देशमुख	कनिष्ठ अभियंता	६६,०५०
37	के.एस. राकडे	निम्न श्रेणी लघुलेखक	५७,४८२
38	डी.एम. होळकर	निम्नश्रेणी लघुलेखक	५७,४८२
39	रेखा एस.पुजारी	सहा. प्राध्यापक	५८,५८०
40	वाय. डी. जोशी	सहा. प्राध्यापक	६७,७५५
41	सौ. एम.एम. देशमुख	वरिष्ठ लिपीक	३८,१२३
42	जी.एल. वाघ	वरिष्ठ लिपीक	३८,१२३
43	जी.जी. बेद्रे	क. लिपीक- टंकलेखक	३८,१२३
44	एन.एस. जैन	क. लिपीक	३७,५५६
45	सौ. जे.एस. कुलकर्णी	वरिष्ठ लिपीक	३७,५५६
46	ए.टी. मोटे	क. लिपीक- टंकलेखक	३७,०११
47	पी.डी.कुलकर्णी	क. लिपीक- टंकलेखक	३५,६७६
48	एस.बी. सोलनकर	शिपाई-चौकीदार	२२,५९२
49	ए.एस. कुलकर्णी	क. लिपीक- टंकलेखक	३४,८०९
50	सौ. एम.टी. भोरटक्के	क. लिपीक- टंकलेखक	३३,७१९
51	बी.जे. गायकवाड	नळकारागिर	३४,४३४
52	आर.आर. फसाटे	कार्यालयीन यंत्र चालक	२७,३४५
53	एन.बी. काकडे	शिपाई-चौकीदार	२५,९६१
54	के.डी. गलांडे	शिपाई-चौकीदार	२५,९६१
55	व्ही.आर. शहागडकर	शिपाई-चौकीदार	२५,९६१
56	एस.बी. महामुने	नाईक	२५,९६१
57	जी.आर. कांबळे	परिचर	२४,७०६
58	डी.के. भानुसे	शिपाई-चौकीदार	२५,१५६
59	एस.आर. कांबळे	शिपाई-चौकीदार	२५,१५६
60	पी.बी. मगरे	शिपाई-चौकीदार	२२,५९२
61	पी.एस. कुलकर्णी	क. लिपीक- टंकलेखक	२८,०५७
62	श्रीमती एम.एम. आडे	शिपाई	२१,७५१
63	ए.बी. खडके	शिपाई-चौकीदार	२५,१५६
64	श्रीमती एस.के. मोटे	शिपाई	२१,७५१
65	श्रीमती एल.एस. मेटे	शिपाई	२५,१५६
66	सौ. कैहकशाँ सुलताना	क. लिपीक - टंकलेखक	३७,०११
67	जी.आर. टेकाळे	सहा. प्राध्यापक	६९,५००
68	एम.आर. अत्रे	सहा. संशोधन अधिकारी	६२,७५३

69	एस.एम. कुलकर्णी	सहा. प्राध्यापक	६७,२७५
70	आर.ए. बावीस्कर	निम्नश्रेणी लघुलेखक	५५,२३५
71	ए.सी. तांबोळी	मिस्त्री	३७,२१५
72	पी.एस. रत्नपारखी	तांत्रिक सहाय्यक	३८,१२३
73	जी.व्ही. बनकर	प्रक्षेत्र सहाय्यक	३५,३५४
74	एम.आर. लाळे	प्रक्षेत्र सहाय्यक	३३,९०१
75	यु.के. कहाटे	क. लिपीक- टंकलेखक	३३,७१९
76	बी.बी. पागोरे	शिपाई-चौकीदार	२५,९०६
77	बी.पी. वडगांवकर	शिपाई-चौकीदार	२५,९६१
78	व्ही.आर. सोनवने	शिपाई-चौकीदार	२१,८६८
79	आर.जी. गलांडे	शिपाई-चौकीदार	२५,१५६
80	श्रीमती सी.ए. शुक्ला	क. लिपीक- टंकलेखक	२८,०५७
81	बी.एम. शेते	सहा. प्राध्यापक	६८,३८८
82	ए.पी. मुळे	तांत्रिक सहाय्यक	३३,१०६
83	एम.ए. वाणी	कार्यालयीन यंत्र चालक	२७,३४५
84	व्ही.एम. सुर्यकर	वरिष्ठ लिपीक	४४,८२०
85	एस.पी. गाडेकर	क. लिपीक - टंकलेखक	२६,८०९
86	एम.बी. कोळेकर	शिपाई-चौकीदार	२५,१५६
87	ए.आर. कोळेकर	शिपाई-चौकीदार	२२,५९२
88	एम.एस. वाघमारे	शिपाई-चौकीदार	२५,१९६
89	श्रीमती ए.एस. गलांडे	शिपाई	१९,४८७
90	एस.ई. खर्चे	कनिष्ठ अभियंता	७५,१९८
91	डी.ए. सातभाई	वरिष्ठ वैज्ञानिक सहाय्यक	६७,७०७
92	जी.पी. झरकर	उच्चश्रेणी लघुलेखक	६९,२४१
93	पी.एन. देव	सहा. ग्रंथपाल	४०,००७
94	एस.एस. मुद्दलवाडकर	तांत्रिक सहाय्यक	३६,४६६
95	एस.डी. कुलकर्णी	क. लिपीक - टंकलेखक	३४,८०९
96	आर.सी. शेख	क. लिपीक - टंकलेखक	२७,६८१
97	आर.बी. जगदाळे	शिपाई-चौकीदार	२५,१५६
98	एस.के. पठाडे	शिपाई-चौकीदार	२५,१५६
99	आर.एन. खडके	शिपाई-चौकीदार	२५,१५६
100	श्रीमती एस.एम. नरवडे	स्विपर	१९,२६०
101	एस.यु. लुंगारे	कनिष्ठ अभियंता	७५,१९८
102	व्ही.सी. देशपांडे	कनिष्ठ अभियंता	७६,७१९
103	पी.एच. कुलकर्णी	कनिष्ठ अभियंता	७५,१९८
104	व्ही.आर. हडोळतीकर	निम्नश्रेणी लघुलेखक	६५,२२३
105	आर.बी. कहाटे	सहा. प्राध्यापक	६८,३८८
106	ए.जी. पवार	कनिष्ठ अभियंता	५४,४४०
107	के.एस. पुजारी	अनुरेखक	४९,७६८

108	प्रोजवीरसिंग	व. वैज्ञानिक सहाय्यक	५६,३२९
109	बी.एस. डुलगज	अनुरेखक	४७,३३९
110	पी.पी. मांडे	वरिष्ठ लिपीक	३७,५५६
111	एस.डी. राळेगणकर	प्रक्षेत्र सहाय्यक	३४,०९१
112	बी.व्ही. कोंडके	क. लिपीक - टंकलेखक	३४,८०९
113	एच.जी. खडके	शिपाई-चौकीदार	२५,२११
114	ए.आर. डांगे	शिपाई-चौकीदार	२५,१५६
115	आर.बी. भालेराव	क. लिपीक - टंकलेखक	२९,३०४
116	एस.आर. काठोळे	कनिष्ठ अभियंता	७५,१९८
117	मोहंमद गाझीउद्दीन	कनिष्ठ अभियंता	७५,१९८
118	बी.बी. खेडकर	कनिष्ठ अभियंता	७३,७००
119	व्ही.टी. भालेराव	कनिष्ठ अभियंता	७२,१७९
120	डी.बी. सराफ	कनिष्ठ अभियंता	६७,६१६
121	के.डी. गोंदीकर	मिस्त्री	३६,६७०
122	यु.बी. काकडे	क. लिपीक - टंकलेखक	३२,०३६
123	ए.एस. कांबळे	मिस्त्री	३३,०९२
124	एम.के. काळे	कनिष्ठ अभियंता	५७,४८२
125	एस.एन. गायकवाड	क. लिपीक - टंकलेखक	३७,५५६
126	आर.एस. पिसे	प्रयोगशाळा क्षेत्र सहाय्यक	३६,९६२
127	एम.बी. चौतमल	वाहन चालक	३५,६३१
128	आर.जी. पाटील	क. लिपीक - टंकलेखक	३५,३७६
129	जे.जे. पगारे	विजतंत्री	३२,६६८
130	एस.बी. दशरथ	दुरध्वनी चालक	३५,०३६
131	के.के. हिवाळे	वाहन चालक	३४,४९१
132	एस.एस. शहाणे	प्रयोगशाळा क्षेत्र सहाय्यक	३४,७४१
133	डी.व्ही. डहाळे	सुतार	३३,९०१
134	एस.एन. पेहरकर	दुरध्वनी चालक	३२,६७५
135	एस.एम. शिंदे	वाहन चालक	३३,४५२
136	पी.के. आगे	वाहन चालक	३१,७७२
137	एस.एस. ठाकरे	वाहन चालक	२८,६३०
138	आर.एच. पाटील	वाहन चालक	३०,४६०
139	टी.एस. दुबे	माळी	२७,८५८
140	बी.डी. गायकवाड	क. लिपीक - टंकलेखक	२८,९६४
141	बी.पी. गलांडे	शिपाई-चौकीदार	२५,९६१
142	पी.आर. भालेराव	शिपाई-चौकीदार	२५,१५६
143	के.डी. कल्याणकर	कुक	२१,३०९
144	आर.बी. सोळुंके	अनुरेखक	४८,९४८
145	एम.डी. चव्हाण	शिपाई-चौकीदार	२५,१५६
146	आर.डी. बनकर	शिपाई-चौकीदार	२६,०३६

**संस्थेतील रुपांतरित आस्थापनेवरील कर्मचाऱ्यांची यादी**

1	एन.पी. साखरेकर	विजतंत्री	३०,३३७
2	के.के. बिलवणे.	चौकीदार	२२,७९६
3	यु.के. बोडखे	चौकीदार	२२,७९६
4	आर.एस. देवकाते	चौकीदार	२२,७९६
5	डी.बी. डोमाले	चौकीदार	२२,७९६
6	के.एस. गिरी	मदतनीस	२२,७९६
7	एम.एच. जहाड	चौकीदार	२२,७९६
8	डी.टी. मुटेकर	मदतनीस	२०,४४०
9	जे. बी. महानोर	मदतनीस	२२,७९६
10	श्रीमती व्ही.व्ही. म्हस्के	मजूर	२२,७९६
11	श्रीमती एच.ए. मोटे	मजूर	२०,४४०
12	बी.बी. साठे	मदतनीस	२०,४४०
13	शे. रफक शे. ताजमोद्दीन	मदतनीस	२२,७९६
14	एम.बी. सोलनकर	मजूर	२२,७९६
15	के.टी. सुरडकर	चौकीदार	२०,४४०
16	श्रीमती आय.आर. थोरात	अ.ह.म.	२२,७९६
17	बी.पी. वाघमोडे	अ.ह.म.	२२,७९६
18	व्ही.एस. वाघमोडे	अ.ह.म.	२२,७९६
19	बी.एस. देवकाते	अ.ह.म.	२२,१३७
20	सी.बी. डोमाले	अ.ह.मजूर	२२,१३७
21	बी.एम. काकडे	चौकीदार	२२,१३७
22	आर.बी. सोलनकर	मदतनिस	२२,१३७
23	आर.डी. थोरात	मजूर	२२,१३७
24	श्रीमती आर.एम. सरग	अ.ह.मजूर	२१,५०२
25	आर.सी. शेळके	अ.ह.मजूर	२१,५०२
26	शेक रफीक शे. शरिफ	अ.ह.मजूर	२१,५०२
27	श्रीमती आय.टी. थोरात	अ.ह.मजूर	२१,५०२
28	श्रीमती एस.बी. पानेखेडे	अ.ह.मजूर	२१,५०२
29	श्रीमती ए.बी. धस	अ.ह.मजूर	२१,१०२
30	एन.बी. शिराळे	अ.ह.मजूर	२२,५०२
31	डी.एन. थोरात	अ.ह.मजूर	२१,१०२
32	एम.एन. साठे	कुशल मजूर	२५,७०२
33	शेक नबी	खानसामा	२२,९२४
34	बी.डी. गुंड	अ.ह.मजूर	२२,३४६
35	सी.बी. हुसे	अ.ह.मजूर	२२,७९६
36	के.डी. कोळसे	मदतनिस	२२,७९६
37	डी.एस. पवार	अ.ह.मजूर	२२,७९६
38	टी.एम. पवार	मदतनिस	२०,४४०

39	के.एम. केदारे	अ.ह.मजूर	२२,७९६
40	ए.बी. अंकुशकर	अ.ह.मजूर	२२,७९६
41	एम.एस. शेळके	अ.ह.मजूर	२२,७९६
42	एस.डी. औटी	अ.ह.मजूर	२०,४४०
43	पी.यु. कुलकर्णी	अ.ह.मजूर	१९,८३९
44	एच.एस. आहेर	अ.ह.मजूर	२२,१३७
45	के.डी. माळी	अ.ह.मजूर	२२,१३७
46	के.जी. बुंबक	स्वीपर	१९,८३९
47	एस.एस. देशपांडे	अ.ह.मजूर	२२,१३७
48	डी.एच. गायकवाड	चौकीदार	२२,१३७
49	के.बी. गाडेकर	अ.ह.मजूर	२२,१३७
50	श्रीमती के.एम. मिसाळ	अ.ह.मजूर	२२,१३७
51	जी.के. पागोरे	अ.ह.मजूर	निलंबित
52	डी.एच. पठाण	चौकीदार	१९,८३९
53	शे. रसिद शे. कासीद	स्विपर	२२,१३७
54	एस.बी. जैन	वाडपी	२१,७५१
55	डी.आर. सिरसवाल	स्विपर	१७,७७९
56	एस.एल. पाले	विजतंत्री	२७,३१७
57	एस.बी. पानकर	विजतंत्री	३०,३३७
58	पी.एस. शिंदे	विजतंत्री	२७,४०९
59	एस.डी. आडे	वाहन चालक	२८,६१६
60	बी.एम. काकडे	वाहन चालक	२५,७५२
61	पी.आर. खराबे	वाहन चालक	२८,६१६
62	सलीम के. रहीम खान	गवडी	२८,६१६
63	आर.एस. गायकवाड	नळकारागीर	२६,०२३
64	बी.आर. धस	खानसामा	२३,७१०
65	एस.बी. दळे	मुकादम	२३,७९४
66	सी.आर. पाटे	मुकादम	२३,७९४
67	आर.बी. बरफे	अ.ह.मजूर	२२,७९६
68	रज्जाक मकबुल बेंग	स्वीपर	२२,७९६
69	श्रीमती बेंग रज्जीयाबी	स्वीपर	२२,७९६
70	डी.जी. चव्हाण	अ.ह.मजूर	२२,७९६
71	एच. डी. गाढे	चौकीदार	२२,७९६
72	एस.डी. गायकवाड	अ.ह.मजूर	२२,७९६
73	जी.एल. घाईट	अ.ह.मजूर	२२,७९६
74	पी.एम. गुंड	चौकीदार	२२,७९६
75	एस.आर. जाधव	चौकीदार	२०,४४०
76	पी.के. जंगले	चौकीदार	२२,७९६
77	ए.ए. खान	अ.ह.मजूर	२२,७९६
78	जी.एस. लघाने	अ.ह.मजूर	२२,४४०



79	आर.बी. मगर	मदतनिस	२२,७९६
80	आर.एम. मनवरे	चौकीदार	२०,०२६
81	एन.बी. मोटे	अ.ह.मजूर	२२,७९६
82	एस.डी. मुंगसे	मदतनिस	२०,४४०
83	पी.एस. पांडे	मदतनिस	२०,४४०
84	डी.आर. फसाटे	अ.ह.मजूर	२२,७९६
85	ई.जे. पिवळ	चौकीदार	२२,७९६
86	व्ही.जे. राने	मदतनिस	२२,७९६
87	बी.बी. राठोड	मदतनिस	२२,७९६
88	सादीक के. बेग	मदतनिस	२२,७९६
89	डी.एस सराफ	चौकीदार	२२,७९६
90	व्ही.आर. सातपुते	अ.ह.मजूर	२२,७९६
91	सय्यद गनी सय्यद हुसेन	चौकीदार	२०,४४०
92	शे. सलीमोद्दीन	तदतनिस	२०,४४०
93	शे. फारुक शे. तमीजोद्दीन	चौकीदार	२२,७९६
94	बी.एस. शिंदे	चौकीदार	२२,७९६
95	डी.एम. तरंगे	अ.ह.मजूर	२२,७९६
96	आर.डी. थोटे	चौकीदार	२२,७९६
97	ए.डी. वाघमारे	चौकीदार	२०,४४०
98	बी.ए. केनेकर	वाढपी	२३,०४५
99	एस.बी. हौजवाला	चौकीदार	२१,६६१
100	एस.एस. हीवराळे	मदतनिस	२०,४४०
101	एस.एन. इगळे	मदतनिस	२०,४४०
102	आर.के. वानखेडे	अ.ह.मजूर	२२,७९६
103	के.एम. महानोर	अ.ह.मजूर	२२,७९६
104	डी.एम. वाघचौरे	अ.ह.मजूर	२२,७९६
105	आर.के. साळवे	चौकीदार	२२,७९६
106	ए.ए. आहेर	अ.ह. मजूर	१९,८३९
107	डी.एस. अजनाथ	अ.ह.मजूर	२२,१३७
108	एम.एस. धनेधर	अ.ह.मजूर	२२,१३७
109	ए.आर. गाडेकर	अ.ह.मजूर	२२,१३७
110	जी.आर. जाधव	अ.ह.मजूर	१९,८३९
111	ए.सी. खडके	चाकीदार	१९,८३९
112	एच.आर. मोतीचुर	अ.ह.मजूर	२२,१३७
113	डी.बी. पवार	चौकीदार	२२,१३७
114	बी.जी. म्हस्के	मदतनिस	१९,८३९
115	शे. रसीद शे. नसिर	अ.ह.मजूर	२२,१३७
116	एस.एस. उदावंत	चाकीदार	१९,८३९
117	डी.के. वाघचौरे	अ.ह.मजूर	२२,१३७
118	रसीद रज्जाक बेंग	स्वीपर	२२,१३७

परिशिष्ट - ८
--------------

वाल्मी संस्था जलसंपदा विभागाच्या अधिपत्याखाली जल व्यवस्थापनातील अधिकारी व लाभक्षेत्रातील लाभधारक शेतकऱ्यांना जल व भूमि व्यवस्थापनाचे प्रभावी प्रशिक्षण देण्यासाठी संस्थेची स्थापना करण्यात आली आहे. संस्थेसाठी संपुर्ण अनुदान जलसंपदा विभागाकडून प्राप्त होते संस्थेस लागणारे अनुदान मुख्यत्वेकरून वेतन व भत्ते, प्रशिक्षण व संशोधन अत्यावश्यक खर्च व विकास कामे या नुसार अनुदान मागण्यात येते. संस्थेमध्ये कार्यरत असलेल्या ५ विद्या शाखा व प्रशासन विभाग यांचे कडून दरवर्षी लागणारे अनुदान मागणी करून एकत्रीत मागणी शासनास प्रत्येक वर्षाच्या माहे नोव्हेंबर अखेर सादर करण्यात येते त्यानुसार अर्थसंकल्पीय अधिवेशनात सदरील अनुदान शासनामार्फत सहा. अनुदान मंजूर होते. संस्थेचे अनुदान शासनाकडून मुख्यत्वे योजनांतर्गत (Plan) व योजनेत्तर (Non-plan) या शिर्षाखाली मंजूर करण्यात येते व मंजूर केलेले अनुदान संस्थेस साहाय्यक अनुदान (Grant-in-aid) स्वरूपात अधिक्षक अभियंता व संचालक, पाटबंधारे संशोधन व विकास संचालनालय, पुणे यांचे मार्फत व कार्यकारी अभियंता, पाटबंधारे संशोधन विभाग, औरंगाबाद यांचे कडून धनादेशाद्वारे संगणकीय वितरण प्रणाली (Monthly Cash Flow) नुसार प्राप्त होते अनुदान प्राप्त झाल्यानंतर विद्याशाखेने केलेल्या मागणी नुसार संस्थेने तयार केलेल्या लेखा शिर्षा नुसार खर्च करण्यात येतो संस्थेचा खर्च मुख्यत्वे करून वेतन व भत्ते, प्रशिक्षण, अत्यावश्यक खर्च व विकास कामे वा देखभाल व दुरुस्ती या शिर्षावर योजनांतर्गत व योजनेत्तर या प्रमाणे खर्च करण्यात येतो व मासिक व त्रैमासिक खर्चाचा अहवाल शासनास सादर करण्यात येतो. त्याचप्रमाणे शासनाच्या नियमानुसार संस्थेने पाठवलेले वार्षिक अनुदान व त्याप्रमाणे वित्तीय वर्षाच्या सुरवातीस मंजूर झालेले अनुदान कमी मंजूर झाल्यास वाढीव अनुदानाची मागणी चारमाही अंदाजपत्रक, तसेच आठमाही सुधारीत अंदाजपत्रक शासनास सादर करून वाढीव अनुदानाची मागणी करण्यात येते व त्याप्रमाणे अनुदान प्राप्त झाल्यास खर्च करण्यात येतो.

----